

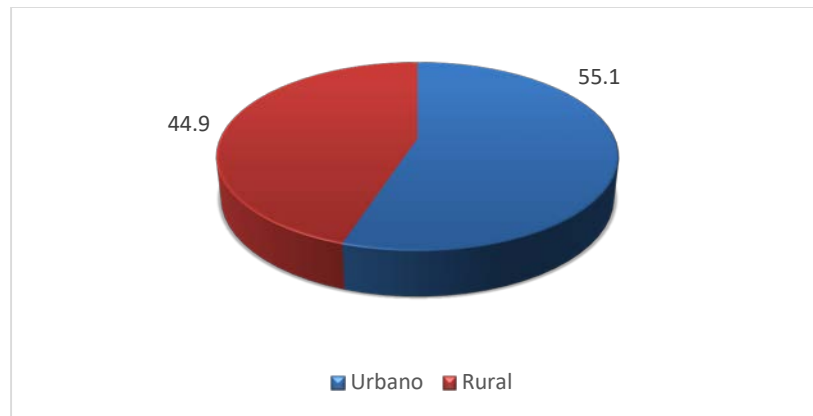
ENCUESTA TELEFÓNICA DE HOGARES PARA MEDIR EMPLEO 2020

Los resultados de la encuesta telefonica a hogares estima la población en 9,362,596 personas, promediándose una relación de 4.5 personas por hogar a nivel nacional. La cantidad de personas que integran los hogares rurales es mayor a la de los hogares urbanos (4.5 y 4.4 personas respectivamente).

1. POBLACIÓN

Con base a los resultados de esta encuesta, los habitantes se estiman en 9,362,596; de los cuales 4,478,691 (47.8%) son hombres y 4,867,746 (52%) son mujeres. La población urbana es de 5,157,115 habitantes, y de ésta el Distrito Central concentra aproximadamente el 19.0% con 981,295 habitantes, mientras que San Pedro Sula con 680,309 habitantes representa el 13.2%.

DISTRIBUCIÓN DE LA POBLACIÓN POR ÁREA GEOGRÁFICA
(Porcentaie)



¹ **Población Económicamente Activa:** Las personas mayores de 10 años que manifiestan tener algún empleo o bien, no tenerlo pero haber buscado activamente trabajo o buscar por primera vez .

Como se puede observar en la gráfica anterior, el área rural concentra la menor cantidad de habitantes 44.9%(4,205,481 habitantes).

La población hondureña se caracteriza por ser joven, representada por adolescentes menores de 19 años (33.4%). Por otro lado, la población de la tercera edad representada por adultos de 60 años y más, conforman una minoría de apenas un 13.9%.

2. MERCADO LABORAL

El 73.8% de la población nacional está en edad de trabajar (15 años y más) sin embargo, la Población Económicamente Activa¹ (PEA), apenas representa el 43.8%. Pero como la población total incluye los menores de 15 años que por naturaleza se consideran inactivos, generalmente se calcula la Tasa de Participación² sobre la base de la Población en Edad de Trabajar. Este indicador a nivel nacional es de 59.4%, sin embargo, en los hombres esta relación es mucho más alta que en las mujeres (73.3% y 47.8% respectivamente).

Para ambos sexos, la entrada al mercado laboral se da claramente a partir de los 15 años, pues la Tasa de Participación entre los 15 y 18 años. Debe notarse que entre ese rango de edades, la diferencia por sexo de este indicador es mucho más alta: el 50.7% de los hombres está económicamente activo, mientras apenas un 31.3% de las mujeres lo está.

² **Tasa de Participación:** Población Económicamente Activa entre Población en Edad de Trabajar (PEA/PET).

Los hombres tienen mayor participación entre los 50 y los 54 años. En esas edades apenas 1 de cada 100 hombres están fuera del mercado laboral; es decir, el 92.0% de los hombres que tiene entre 50 Y 54 años están trabajando o bien están buscando activamente trabajo. En el caso de las mujeres, la mayor Tasa de Participación se alcanza también entre los 25 y 29 años, registrando una tasa de 62.8%.

PRINCIPALES INDICADORES DEL MERCADO LABORAL

Categoría	Nacional	Rural	Urbano
Población Total	9,362,596	4,205,481	5,157,115
PET	6,898,004	3,034,977	3,863,027
Hombre	3,162,231	1,450,901	1,711,330
Mujer	3,735,773	1,584,075	2,151,698
PEA	4,103,211	1,753,414	2,349,797
Hombre	2,317,648	1,084,134	1,233,513
Mujer	1,785,563	669,280	1,116,283
Tasa de Participación	59.5	57.8	60.8
Masculina	73.3	74.7	72.1
Femenina	47.8	42.3	51.9
Ocupados	3,655,653	1,569,448	2,086,205
Asalariados	1,705,451	674,627	1,030,824
No Asalariados	1,950,203	894,821	1,055,381
Desocupados	447,774	183,966	263,808
TDA	10.9	10.5	11.2
Tasa de Subempleo Visible	27.3	28.9	26.0
Tasa de Subempleo Invisible	43.4	44.4	42.6

La encuesta estima en 3,655,653 los ocupados del país. De estos, el 23.4% se emplea en la agricultura, en el comercio está el 18.7% y en la industria el 16.2%. Estas tres ramas de actividad concentran el 58.3% de los ocupados.

De acuerdo a los resultados existen una cantidad considerable de personas en condición de asalariados ya que de cada 100 ocupados 47 efectúan sus actividades laborales a cambio de un salario, es decir tienen un patrono de igual manera se encontró que 45 de cada 100 hondureños realizan las actividades laborales por su cuenta, es decir que no tienen un empleador sino que ellos generan su propio empleo. Por otra parte 6 de cada 100 que constituye la diferencia son trabajadores no remunerados, o sea personas que de alguna forma trabajan, pero no reciben un pago a cambio.

Es importante mencionar que la estructura de la población es predominantemente joven, esto incide en que cada persona ocupada tiene que mantener en promedio a 2.6 personas (Tasa de Dependencia)³.

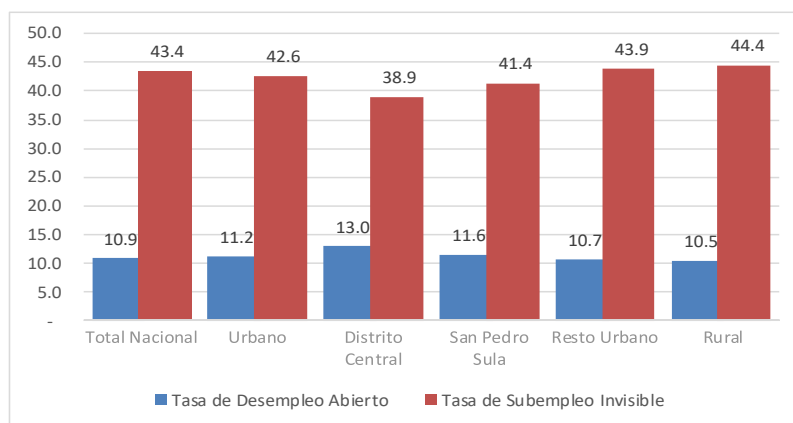
Con los ocupados que sí declaran recibir ingresos a cambio de su trabajo, se estimó un ingreso promedio por trabajo, a nivel nacional, de Lps 7,126.00 por mes; este ingreso es mayor en el área urbana (Lps 8,877.00) que en el área rural (Lps. 4,766.00). Aunque el sector público tiene menos empleados que el sector privado, los ingresos en el primero son mayores (Lps.19,497.00 y Lps 7,606.00 respectivamente).

³ **Tasa de Dependencia:** Refleja el número promedio de personas que debe mantener cada persona ocupada.

6.1 Personas con problemas de empleo

Uno de los problemas del mercado laboral es el desempleo; el cual se mide con la Tasa de Desempleo Abierto (TDA)⁴. En el año 2020 los desempleados representaban el 10.9% de la Población Económicamente Activa.

TASA DE SUBEMPLEO INVISIBLE Y TASA DE DESEMPLEO ABIERTO



El problema del desempleo es mayormente urbano, potenciado probablemente por la migración constante de personas del campo a la ciudad y la poca capacidad del mercado laboral para absorber esta fuerza de trabajo. Mientras la TDA urbana se estima en 11.2%, la rural es de 10.5%; el Distrito Central y San Pedro Sula tienen la mayor tasa de desempleo 13% y 11.6% respectivamente.

La TDA se analiza desde un enfoque de género, se notará claramente que el mercado tiene un sesgo hacia la ocupación masculina. Este indicador, para los hombres es cinco puntos inferior que para las mujeres (8.7% y 13.7%

⁴ **Tasa de Desempleo Abierto(TDA):** Personas que quieren trabajar y no encuentran trabajo

La desocupación se concentra en la población joven; del total de 447,774 desempleados del país, 36.8% son jóvenes menores de 25 años.

Existen en el país 996,554 personas con Subempleo Visible, es decir que estando ocupados, trabajan menos de 36 horas a la semana y desean trabajar más. En cambio las personas ocupadas bajo condiciones de Subempleo Invisible ascienden a 1,585,972. Este último se define como las personas que trabajan más de 36 horas y tuvieron ingresos inferiores a un salario mínimo, esto refleja una Tasa de Subempleo Invisible (TSI)⁵ nacional del 43.4%; la misma para el área rural, es del 44.4%.

Categorías	subempleo		Potencialment e Activos	Desalentados
	Visible	Invisible		
	No.	No.	No.	No.
Total Nacional	996,554	1,585,972	7,652	708,608
Urbano	542,449	888,802	5,450	291,431
Rural	454,104	697,170	2,202	417,177

Lo anterior demuestra, que el principal problema del mercado laboral no es el desempleo, sino el subempleo invisible, que asocia bajos ingresos con empleos de baja productividad.

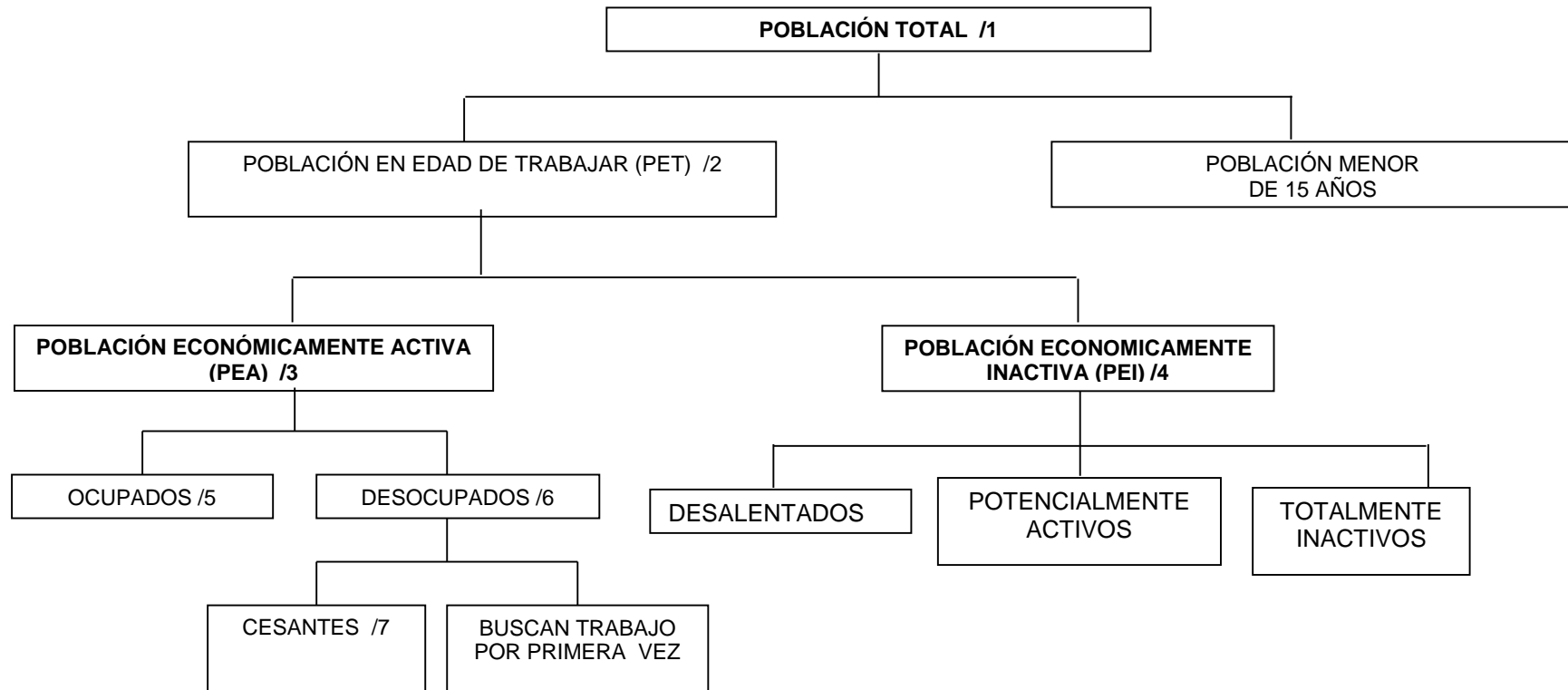
En el estudio que se realiza sobre el comportamiento de la PEA y PEI se toma en consideración que en esa última se puede encontrar personas que podrían próximamente formar parte del mercado laboral, en este sentido se tiene que las personas que se encuentran esperando respuestas a sus gestiones o se incorporaran en meses a un trabajo

⁵ **Tasa de Subempleo Invisible:** Relación entre las personas con subempleo invisible y el total de personas ocupadas.

ascienden a 7,652 de las cuales el 28.8% están en el área rural, que en su mayoría son personas que se dedican a las labores agrícolas y se encuentran en espera de la próxima temporada, estas personas se consideran potencialmente activas.

Los desalentados constituyen un grupo muy especial y ascienden a 708,608 personas que no buscan trabajo porque piensan que no encontrarán, la distribución por área es de 41.1% urbana y 58.9% rural.

ESQUEMA DEL MERCADO LABORAL



1.- POBLACIÓN TOTAL: Está formada por todas las personas que habitan en el país. Para fines analíticos de la encuesta, la población total se divide en personas menores de 15 años y las que tienen 15 años y más.

2.- POBLACIÓN EN EDAD DE TRABAJAR (PET): Es el conjunto de personas de 15 años y más que forman la Población en Edad de Trabajar o Población en Edad Activa.

3.- POBLACIÓN ECONÓMICAMENTE ACTIVA (PEA): Son todas las personas mayores de 15 años que manifiestan tener algún empleo, ó bien, no tenerlo pero haber buscado activamente trabajo o buscar por primera vez. (Compuesta por ocupados y desocupados).

4.- POBLACIÓN ECONOMICAMENTE INACTIVA (PEI): Es el conjunto de personas de 15 años y más de edad no clasificadas como ocupadas durante un período de referencia.

5.- OCUPADOS: Son todas las personas de 15 años y más que en la semana anterior a la realización de la encuesta trabajaron una hora, por lo menos, en un empleo, negocio propio o como familiares no remunerados. Son ocupados también las personas que teniendo un empleo, negocio propio o finca propia de la cual estuvieron ausentes durante la semana de referencia por razones de: salud, permiso, vacaciones, huelga u otro motivo de fuerza mayor.

6- DESOCUPADOS: En esta categoría están agrupadas las personas afectadas por el desempleo abierto o sea los cesantes y los trabajadores nuevos (que buscaron un empleo por primera vez).

7- CESANTES: Aquellas personas que tenían una ocupación, la perdieron por una causa cualquiera y durante la semana de referencia estuvieron activos buscando trabajo o tratando de establecer un negocio o finca propia